

België/Belgique  
P.B  
Brussel-x-Bruxelles  
B-793

# L'Excentrique 2.0

*La spéléo par les jeunes, pour les jeunes !*

N° 20

Avril/Mai/Juin  
2018

[www.speleoj.be](http://www.speleoj.be)



## EDITO

Beaucoup d'entre vous, auront reconnu en photo de couverture l'entrée de la Grotte d'Eprave.

Cette grille ouverte sur l'extérieur est une belle introduction à l'article sur les CRACS qui fait un rapide tour d'horizon sur la place du spéléo en tant que citoyen dans notre société. Loin d'être caché au fond de son trou, le spéléo est un citoyen ouvert sur la société et qui de par ses activités contribue à son développement.

A l'heure où le mot « citoyenneté » est de plus en plus assaisonné à toutes les sauces, il n'est pas inutile d'en préciser la signification. Comme il est important de rappeler que la pratique de la spéléo sous toutes ses facettes, de la formation des jeunes à l'implication dans les structures associatives en passant par la gestion sur le terrain du patrimoine souterrain et sa défense en participant dans des instances consultatives favorise le développement de citoyens à part entière.

Eclairage sur ces aspects « citoyens » de notre activité.

La rubrique « Une région, des livres » se focalise sur le Parc Naturel des Grands Causses dans le sud de la France. Cette région chargée d'histoires en lien avec le patrimoine karstique possède une nature et des paysages exceptionnels et des cavités qui le sont tout autant.

Un peu de technique sur la via ferrata, activité particulièrement prisée en cette période estivale. Et un petit rappel indispensable sur la notion de facteur de chute.

Bonne lecture,  
Loran.

## Demandez le programme

Quelques activités Spéléo-J prévues....

- Camp Canyon : 06 au 12 août
- Perfectionnement Technique : 25 août
- JNS : 06 et 07 octobre  
(Journées Nationales de Spéléologie)

### » Les Parcours Techniques :

- Rallye de la Basilique : 31 au 02 septembre
- Roton : 01 et 02 septembre

Plus d'infos ? [maison@speleoj.be](mailto:maison@speleoj.be)  
[www.speleoj.be](http://www.speleoj.be) ou 081/23 00 09

### Il existe plusieurs lieux d'entraînement en Belgique pour les techniques spéléos :

**Le Roton** sera accessible les vendredis pairs dès 19h30 (Farciennes)

contact : [les.sus.pendus@gmail.com](mailto:les.sus.pendus@gmail.com)

**La Basilique de Koekelberg** sera accessible les lundis impairs dès 19h30 (Bruxelles)

contact : [rdethibault@gmail.com](mailto:rdethibault@gmail.com)

**Le site d'Entraînement spéléo de Villers le Gambon** est aussi accessible sur réservation

contact : [info@speleoviavlg.be](mailto:info@speleoviavlg.be)

## SOMMAIRE

- 02 *Edito/demandez le programme*
- 03/10 *Le dossier : les CRACS*  
Réflexion
- 11/15 *Une région, des livres*
- 16/19 *L'astuce du spéléo*  
La longe Via Ferrata : kézako ?
- 20 *Le coin SpéléRoc*



## Être un «CRACS» en spéléo ?

Spéléo-J comme l'ensemble des Organisations de Jeunesse et des Centres de Jeunes constitue un pilier de la vie culturelle et associative ainsi qu'un partenaire reconnu dans la politique de la jeunesse.

Les Organisations de Jeunesse (OJ) contribuent au développement par les jeunes de leurs aptitudes personnelles en vue de les aider à devenir des Citoyens Responsables, Actifs, Critiques et Solidaires au sein de la société. Bref des CRACS.

Il y a en Fédération Wallonie Bruxelles 104 Organisations de Jeunesse reconnues (dont Spéléo-J) qui ont comme but commun de rassembler des jeunes et de susciter chez eux un engagement responsable au sein de la société. Les OJ sont notamment actives dans les domaines de l'information, de l'animation, de la solidarité, des loisirs, de la formation, du syndicalisme, et de la spéléo. Toutes ces associations volontaires s'adressent à un public majoritairement composé de jeunes de moins de 30 ans.

### *Être un CRACS c'est quoi pratiquement ?*

Nous entendons par «posture CRACS» la capacité réelle et effective d'exercer sa citoyenneté au travers de son esprit critique, de manière responsable (c'est-à-dire avec la possibilité de faire valoir en toute liberté son point de vue et ses opinions), en toute autonomie, et ce en lien de solidarité avec le collectif (le nous et l'intérêt général). Mais encore, direz-vous ? En quoi être spéléologue permet de développer les CRACS ?

### *Cracs : C comme Citoyen :*

À partir de quel âge est-on un citoyen ?! Euh...

En fait, la citoyenneté, ça commence très tôt. Dès notre naissance et, plus précisément, dès que nous sommes inscrits au registre de la population, nous comptons parmi les citoyens de notre commune et, par extension, de notre pays.

Être citoyen signifie faire partie d'un groupe, d'une collectivité, d'une population. À ce titre, on a des droits (en lien avec la Déclaration universelle des droits de l'homme et la Convention internationale des droits de l'enfant) et aussi des devoirs ! C'est également, comprendre la société dans laquelle on vit, y trouver sa place et respecter celle des autres.

Les droits et devoirs des citoyens nous permettent de vivre ensemble le mieux possible. Ils dépendent des lieux et des groupes que nous fréquentons : la famille, l'école, la maison de jeunes ou les mouvements de jeunesse, le club sportif, l'association, l'entreprise, la commune, etc. Dans chacun de ces lieux, on a le droit de faire





une série de choses et on y a aussi des devoirs, souvent apparentés à des règles.

Comme on le voit, à l'origine, la citoyenneté désignait le fait d'être membre à part entière de la cité, de pouvoir y voter et d'en connaître les lois (droits et devoirs). Actuellement, cette notion est devenue bien plus complexe. La citoyenneté ne se résume plus à enseigner les droits civiques et le fonctionnement d'un État. La citoyenneté abordée d'un point de vue philosophique ouvre une multiplicité de thématiques propices au questionnement et au débat : la relation au sacré, l'éthique, le pouvoir, l'interaction avec son environnement, le rapport à l'autre et les exclusions, la liberté, la justice. Vient alors la difficile question du vivre ensemble et de l'appartenance à une communauté de personnes.

Par la diversité de ses pratiques et pratiquants, par les impératifs de prudence et de coopération induits par les spécificités du milieu, par les relations étroites entretenues avec la découverte, la connaissance et la protection de l'environnement, la pratique de la spéléologie offre une ouverture et une sensibilité fondamentales pour la construction de la citoyenneté.

En spéléologie, être citoyen s'exprime au travers d'actes forts comme le respect de la nature et des richesses souterraines (voir le code de déontologie de l'Union Belge de Spéléologie). En effet, les spéléos portent

une part de responsabilité du devenir des milieux qu'ils découvrent et fréquentent. Cette responsabilité se traduit par un investissement constant dans la préservation des sites en contractant des conventions avec divers propriétaires privés ou publics afin de protéger les cavités ou encore en intégrant dans notre pratique un certain nombre de contraintes liées aux statuts ou à la particularité des sites (site classé, protection de la faune et de la qualité des eaux, etc.).



Faire valoir ses idéaux et être un citoyen actif peut se faire au travers des comités de gestions de sites classés (csis), dans des organes de concertation (Contrat Rivière) ou lors de rencontres avec les administrations. Les spéléos s'adressent aussi au grand public lors d'opérations « citoyennes » comme le Big Jump, les JNS,

des opérations de dépollutions, etc. Sans oublier un travail d'éducation au travers de formations ou de programmes de découverte et de sensibilisation pour le public scolaire. Comme toutes pratiques sportives, la spéléologie est porteuse de valeurs qui participent à la formation des citoyens, c'est-à-dire qui favorisent l'insertion de ses pratiquants dans la société actuelle. L'esprit d'équipe, l'absence de compétition et le dépassement de soi imposé par un milieu difficile favorisent le développement d'une solidarité manifeste.



Quel est le rapport entre la citoyenneté et la démocratie aujourd'hui ?

Voter, et donc choisir ceux qui représenteront la population de la commune, de la région, du pays, on appelle ça la « citoyenneté politique ». En Belgique, on acquiert ce droit à la majorité, c'est-à-dire à 18 ans. Le vote est un élément-clé dans la vie de tout citoyen. Comme notre pays est un État fédéral, les citoyens sont appelés à voter pour élire leurs représentants à différents niveaux: fédéral, régional et communal. Pour les jeunes qui seront appelés à se rendre aux urnes pour la première fois, vous trouverez tous les renseignements utiles en suivant ce lien : <http://elections.inforjeunes.be/> On pourrait se poser la question, en quoi

les élections communales me concernent en tant que spéléo ? En cette période de positionnement de chaque candidat, rien ne vous empêche de les interroger sur leur programme ou propositions dans les matières tels que la jeunesse, le sport, la culture, et si vous habitez une zone karstique, que pense le candidat de l'environnement naturel et patrimonial que représente les grottes ?

### **CRacs : R comme Citoyen RESPONSABLE :**

Un citoyen est responsable dès qu'il est conscient de ses droits et de ses devoirs. Pour y parvenir, il faut avant tout être bien informé: connaître ses droits et devoirs et s'intéresser au monde dans lequel nous vivons et adapter son comportement aux différentes situations rencontrées. On n'est donc pas citoyen responsable par naissance, mais on le devient par construction personnelle en se frottant aux autres, à la société. Une bonne information est indispensable pour pouvoir mesurer les conséquences, positives





ou négatives, de nos actes, s'engager sérieusement dans ce que l'on entreprend et s'y tenir. Parce qu'être responsable c'est d'abord répondre de ses actes, de ceux d'autrui ou des choses dont on est le gardien. On prend souvent comme exemple la participation au tri sélectif des déchets, parce qu'on en connaît l'impact sur la santé de notre planète, on devient un citoyen responsable. En spéléo on est responsable d'abord pour soi-même en s'adaptant aux contraintes tant administratives que techniques, en évaluant les risques pour soi et pour le milieu et en prenant les mesures adéquates. Cette responsabilité s'étend aussi à ceux qui partagent une activité. Chacun a-t-il les capacités indispensables à la réalisation de l'objectif fixé, le matériel est-il adapté, etc.

Cette responsabilité peut également être plus active en s'engageant comme formateur ou comme gestionnaire du patrimoine souterrain lors de négociation de convention, de chantier nature, d'entretien des fermetures, de pose de balisages, de séances de nettoyage ou de dépollution, d'actions de sensibilisation, etc.



### CrAcs : A comme Citoyen ACTIF :



Être « actif », c'est avant tout s'exprimer, donner son avis, mais c'est aussi s'engager dans un projet, dans un groupe ou un mouvement qui agit pour mieux vivre ensemble. Les exemples ne manquent pas, être délégué de classe, s'engager dans les mouvements de jeunesse (Scouts, Guides, Patros, etc.), faire partie du Conseil des Jeunes de sa commune, signer une pétition, s'engager comme bénévole, aller voter sont autant de formes différentes d'engagement.

Tout citoyen qui choisit d'être actif et d'apporter sa contribution à la vie citoyenne a un rôle essentiel à jouer et qui prend tout son sens avec l'exercice du droit de vote.

## Le dossier : les CRACS - Réflexion

C'est à ce moment que la personne apporte sa contribution majeure à la société. Il fait valoir son point de vue, ses idéaux et peut guider les grandes orientations de la politique nationale. Hormis le fait d'être actif via une implication politique, les citoyens peuvent s'engager, de façon journalière et jouer un rôle important en adhérant par exemple à une association, un syndicat ou un mouvement citoyen et, ainsi, tenter de faire évoluer la société dans laquelle ils vivent, de venir en aide aux autres.

Les jeunes ont besoin de se sentir utiles et de trouver leur place dans la société. La citoyenneté active sous toutes ses formes est un moyen pour eux d'y parvenir. La période actuelle est complexe pour les jeunes. Ceux qui ne trouvent pas d'emploi peuvent facilement se sentir exclus et rejetés par la société. Grâce à cet élément important de la citoyenneté active qu'est le volontariat, ils peuvent s'impliquer dans la vie de la société, apporter une contribution constructive, tout en acquérant de nouvelles compétences et une expérience renforcée qui leur seront utiles tout au long de leur vie



Il en va de même dans la communauté spéléologique. Y être actif, c'est s'exprimer, représenter ses amis, ses collègues, faire des propositions d'actions, etc. C'est aussi faire du bénévolat lors d'activités, transmettre sa passion et ses connaissances auprès du public ou lors de formations. C'est s'engager dans les opérations de gestion du pa-

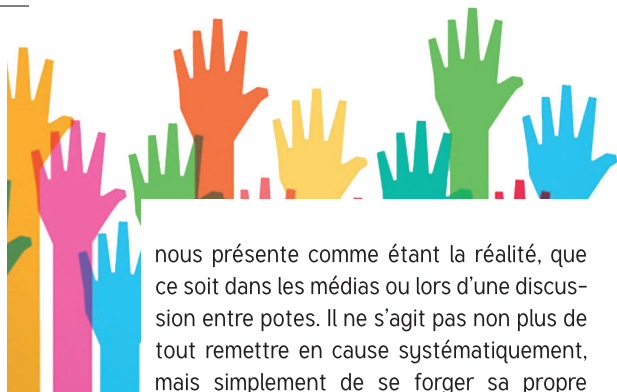


trimoine souterrain. S'impliquer dans les structures de clubs, de fédérations et/ou de commissions spécialisées, et bien sûr s'exprimer et voter lors de l'assemblée générale. Contrairement au « citoyen passif » qui reste un spectateur, le spéléo « citoyen actif », au-delà de se tenir informé, cherche à faire entendre ses opinions et à mobiliser autour de lui pour agir, s'investit dans l'association, en devient un « moteur » et construit l'avenir.

### **CraCs : C comme Citoyen CRITIQUE :**

« Critique », comme « esprit critique » ! Vous savez, ce « truc » que vous devez absolument développer !

C'est quoi au juste, « avoir de l'esprit critique ». C'est refuser de croire sur parole ce qu'on



nous présente comme étant la réalité, que ce soit dans les médias ou lors d'une discussion entre potes. Il ne s'agit pas non plus de tout remettre en cause systématiquement, mais simplement de se forger sa propre opinion en reliant ce que l'on entend, lis ou vois avec d'autres sources d'information. Comment apprendre à se forger son propre avis sur divers sujets ? Pour cela, le débat est toujours à privilégier, le questionnement à encourager (d'où vient l'information ? Sur quelles sources repose-t-elle ?). C'est en créant un espace d'expression démocratique au sein d'un groupe qu'on fera expérimenter directement aux personnes le bénéfice d'une citoyenneté critique, où la parole de chacun est prise en compte, où le discours se construit par et avec la complicité de l'autre et surtout où les réponses toutes faites n'existent pas.

En s'informant, en étant curieux et en partageant ses idées, on peut penser et agir



de façon positive et libre. N'oubliez pas que vous avez un magnifique outil avec le centre de documentation et la bibliothèque de la Maison de la Spéléo qui peut vous



aider dans vos recherches.

Concrètement, pour une sortie en grotte (par exemple) ce n'est pas tout d'avoir les infos d'un "copain qui connaît", vérifier ces infos dans la littérature existante et vous faire votre propre opinion des difficultés ou

obstacles que vous allez rencontrer, c'est mieux. La même démarche est également valable pour d'autres sujets plus complexes comme la protection des sites (dégradation d'un



site par la construction d'une route, pollution des eaux souterraines, etc) ou simplement la liberté d'association qui est entravée par de plus en plus de contraintes administratives (réforme des asbl, etc). Qu'on se le dise, l'ouverture d'esprit n'est pas une fracture du crâne mais que cela ne vous empêche pas de porter le casque ;-)



### **CracS : S comme Citoyen SOLIDAIRE :**

La solidarité? Un lien qui pousse les personnes à s'entraider, à construire un monde plus juste, plus égalitaire où les rapports seraient établis sur la confiance et l'entraide. Pourrait-on vivre sans solidarité? Notre société est-elle vraiment solidaire? Et sinon, comment le devenir? Toutes ces questions, le CRACS se les pose et il agit de manière à concrétiser cette solidarité dans son petit univers, mais aussi dans son pays et même par-delà les frontières.

Le citoyen occidental moyen est devenu un assisté au fur et à mesure des décennies. Tout est à sa disposition 24h/24 et 7j/7. S'il a faim, il commande et on lui livre une pizza ; s'il est malade, il appelle le médecin ou l'ambulance ; et ainsi de suite. Il existe une multitude de systèmes, de « services » qui sont autant de facteurs de la perte d'autonomie et d'indépendance de l'homme occidental. Progrès technologique, peut-être ? Parce qu'en s'alliant avec ces systèmes, l'individu occidental en a oublié son voisin ; préférant s'accommoder de l'individualisme et la solitude plutôt que de l'entraide et la solidarité.

Toutefois, en spéléo, la solidarité n'est pas un concept abstrait. C'est une valeur essentielle à notre pratique. Tous le savent, une équipe qui descend reste solidaire avec le plus faible et tous ressortent ensemble. L'entraide est indissociable de l'activité et est même imposée par le milieu que nous fréquentons.

La solidarité ne s'exprime pas seulement

en collectant des vivres pour les Restos du Coeur, en cédant sa place dans le bus à une personne âgée ou en donnant son sang en spéléo elle s'exprime au travers les actions « Spéléo pour tous » (activités sous terre avec des personnes porteuses de handicaps), lors d'échanges internationaux avec





les spéléos de pays émergents ou par un engagement au sein du Spéléo-Secours.

Le Spéléo-Secours, que voilà une belle démonstration de solidarité ! Cet organisme officiel spécialisé dans le secours



en milieu souterrain est composé de spéléologues volontaires. Un spéléo en difficulté est secouru par un autre spéléo !

**Pour résumer :**

La spéléologie permet aux jeunes de se créer une place dans la société, depuis la simple participation à une activité jusqu'à l'implication dans les structures de l'asbl (tant pour y comprendre les tenants et aboutissants que pour donner leur avis ou changer les choses).



La diversité des processus démocratiques ayant toujours existé au sein de l'asbl permet à tous de s'impliquer et de s'exprimer tant dans des organismes spécialisés (groupes spécifiques à un aspect de la spéléo...) que dans la gestion du milieu ou de l'association.



La porte est ouverte et si d'aventure tu veux en savoir plus ou t'impliquer, n'hésite pas à nous contacter tu es le bienvenu !



Nathalie Goffioul  
et Loran Haesen

# Focus sur les Causses

Une région, des livres

- **Qu'est-ce que les causses ?**



Les causses sont d'imposants plateaux calcaires délimités par des falaises, parfois entaillés par de profondes vallées appelées gorges. La structure du sous-sol est karstique et l'eau

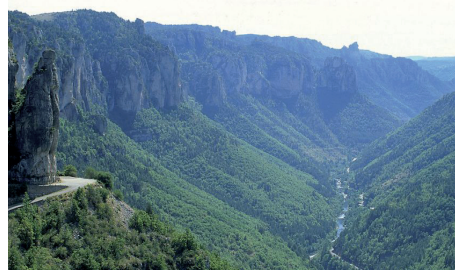
s'y infiltre ne laissant aucune rivière se former.



Vaste zone de plateaux dont l'altitude varie entre 800 et 1100 mètres, les causses reposent sur un socle de roches calcaires sédimentées à l'époque où la mer envahissait la région, voici 200 millions d'années. Entre eux, ils sont séparés par des gorges (Dourbie, Jonte, Tarn), véritables canyons creusés dans le banc calcaire pouvant atteindre 500 mètres de dénivelé. Les parties supérieures sont composées de parois abruptes ponctuées de grottes.

Les causses constituent une partie sud du Massif central français et sont composés de sept causses dit « majeures » : le causse Comtal (Aveyron), le causse de Sévérac (Aveyron et Lozère), le causse de Sauveterre (Lozère), le causse Méjean (Lozère), le causse Noir (Aveyron, Gard et Lozère), le causse Rouge (Aveyron), le causse du Larzac (Aveyron, Gard et Hérault).

- **Le Parc naturel régional des Grands Causses :**



Ce parc créé en 1995, s'étend au nord-est de la région Occitanie, au nord-est et au sud du département de l'Aveyron. D'une superficie de 327.935 ha, il est le troisième plus grand parc de France après celui des Volcans d'Auvergne et celui de Corse.

Depuis juin 2011, les Grands Causses sont entrés dans la liste du Patrimoine mondial de l'UNESCO à la suite de l'inscription du site « Les Causses et les Cévennes : paysages culturels de l'agro-pastoralisme méditerranéen » comme patrimoine culturel de l'humanité. Grâce à une nature généreuse, authentique, escarpée, le Parc naturel régional des Grands Causses offre une palette diversifiée aux amateurs de nature et d'activités d'extérieur.





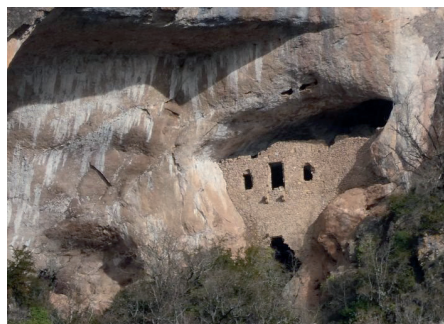
## La spéléologie

C'est ici que les pionniers de la spéléologie, Edouard Alfred Martel et son équipe, effectuèrent les premières grandes découvertes à la fin du XIX<sup>e</sup> : l'abîme de Bramabiau et son réseau souterrain. Depuis cet âge d'or des pionniers de Bramabiau, de l'aven Armand, de Hures ou de Dargilan, la spéléologie caussenarde a progressé sans cesse. Les Causses possèdent d'innombrables grottes dont certaines sont de véritables bijoux (Maval, Mont Marcou, Aven Noir, Amélineau, ).



L'histoire souvent troublée de la région a conduit les hommes à investir les cavités. Vous rencontrerez un grand nombre de grottes fortifiées, de refuges ou de grottes « fromagères ». Ces dernières sont aménagées pour l'activité principale des plateaux, la confection du fromage (Roquefort et autres « Bleu des Causses ») comme l'Abîme de Saint-Ferréol (Larzac). Ce lieu chargé d'histoire est une ancienne fromagerie. On y accède par un rappel de 45 m. Dans la grande salle qui servait à l'affinage de Roquefort restent des vestiges d'étagères en chêne. La descente ainsi que la remontée peuvent se faire par le tunnel artificiel de 220m de long et 2m de diamètre, via des escaliers, qui remonte au fond d'une belle doline. Idéal pour les familles. Le lieu contient aussi les vestiges d'un ancien pénitencier agricole du XIX<sup>e</sup> siècle où les enfants bagnards ont transformé les

plateaux du causse en une terre exploitable.



- **Baumas** : Explorations sous les causses 2000 - 2015 / Picaud, Mickaël - Comité départemental de spéléologie de l'Aveyron, 2016.
- **Caussestoujours**. La Brauhnie (Lot) / Collectif - Association Sportive de la Banque de France.
- **Exploration Caussearde ou exploration sous les Causses** / Speleo-club des Causses
- **Les Grandes Cavités Causseardes** / CDS 12 - Millau : CDS 12, 1981.
- **Grottes et abîmes des Grands Causses** / Balsan, Louis - Millau : Imprimerie moderne Roger Maury, 1950.
- **Inventaire du Sauveterre** - spécial Grands Causses / MJC Rodez - 1977.
- **Le monde souterrain du Pays des grands Causses : un fabuleux héritage** / Salvayre - Henri - Millau : Editions du Beffroi, 2007
- **Notes Karstologiques sur les Grands Causses** / Dubois, Paul - Montpellier : Société Languedocienne de Géographie, 1985
- **Spéléo Causse Noir** : Tome I (secteur occidental) / SC des Causses - Millau : Péléo Club des Causses, 1976.
- **Spéléo Causse Noir** : Tome II (secteur occidental) / SC des Causses - Millau : Péléo Club des Causses, 1976.
- **Spéléo Causses Noir** : Tome III (secteur Oriental Nord) / SC des Causses - Millau : Spéléo Club des Causses, 1980.

### - Spéléo sportive dans les Grands

**Causses**/ Marchandet, Pierre

- **Spéléo Causse Méjean** : Tome 1 / SC des Causses - Spéléo Club des Causses, 1982.

### • **Randonnée et escalade**

Le Parc naturel régional des Grands Causses est un territoire aux paysages variés propice à la randonnée de tous niveaux (familles et sportifs). Par sa variété, la région ne manque pas d'intérêt pour le promeneur autant sur les corniches des Gorges du Tarn qu'à l'intérieur des terres. Le lien suivant vous permet de préparer votre randonnée :

<http://rando.parc-grands-causses.fr/>.

- **Escalades et randonnées dans les Grands Causses** / Club Alpin Français - Section Causses et Cevennes - 1985.

### • **Via Ferrata**

Paradis des activités de pleine nature, les Causses, offrent des parcours de via ferrata sur des sites d'exception en accès libre ou accompagné.



Le territoire des Grands Causses offre deux sites principaux de via, proposant chacun un parcours facile et un difficile.

Le site du Boffi, à l'entrée des Gorges de la Dourbie, offre un itinéraire entièrement revisité en 2015. La via ferrata du Boffi est très aérienne et dévoile des paysages à

couper le souffle. Quant au site de Liaucous, il est situé sur les contreforts du causse du Sauveterre, surplombant l'entrée des Gorges du Tarn et de la Jonte : un parcours facile et une partie athlétique avec une très belle marche d'approche et de retour.

D'autres sites offrent des parcours exceptionnels : la via ferrata du Rochefort à Florac (la plus aérienne de Lozère), la via ferrata de Rousses au pied de l'Aigoual (voie assez courte, moyennement technique, dans les superbes Gorges du Tapoul), la via ferrata de Roqueprins à la Canourgue, la via ferrata du Rocher de Moïse à Mende (parcours avec 2 niveaux de difficulté).



- **Toutes les via ferrata de France. Alpes, Pyrénées, Massif Central, Corse** / Chavy, Jocelyn ; Poulet, Philippe. - Seyssinet : Libris, 2003.

- **Via Ferrata françaises : 156 parcours : Alpes, Jura, Languedoc, Massif Central, Cévennes...** / Ranc, Bernard - 3e éd. actualisée. - Challes-les-Eaux : GAP, 2014

• **Les Canyons**

Le canyon des Sources du Tarn ne présente pas de difficulté technique. Il est parfaitement indiqué aux familles et débutants, dans un cadre plus intime et abordable que le Tapoul.



Le canyon du Tapoul, situé en Lozère prend place sur les pentes du Mont Aigoual. Il propose une succession de toboggans, sauts, rappels... Les sensations sont plus

vertigineuses, l'encaissement et la morphologie du canyon plus impressionnant

- **Canyons de l'Aveyron et de la Lozère. Randonnées aquatiques. Descentes sportives** / Pélissier, Roland ; Louart, F.. - 1991

- **Le tour de l'Europe en canyon : les plus belles descentes** / Caracal; Sancho Panza - Association Promotion Projets Canyon, 2007

Outre ces activités sportives, les fabuleux paysages et l'histoire des causses permettent de nombreuses activités en famille : promenades, canoë dans les gorges du Tarn, VTT, la visite d'anciennes fermes caussenardes sans oublier les caves à fromage...



**Nathalie Goffioul**









## L'astuce du spéléo

# La longe Via Ferrata

kézako ?

Tout le monde connaît le principe de la double longe utilisé régulièrement en spéléo ou en canyon. Pour la pratique de la via ferrata, c'est un peu différent. À cette longe est ajouté un absorbeur de choc.

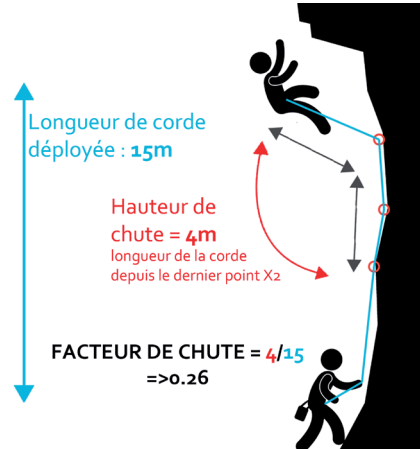
Un absorbeur de choc, pourquoi faire aller vous me dire. Pour absorber le choc évidemment (=> bien vu l'aveugle).

Il faut savoir qu'en via ferrata, le facteur de chute peut être beaucoup plus important qu'en spéléo. Si un facteur de chute 1 ou inférieur est admissible en spéléo et un facteur de chute égal à 2 en escalade, en via ferrata nous pouvons vite atteindre des valeurs de 4 ou 5 que notre matériel classique supportera pas (et nous encore moins). D'où la nécessité d'un accessoire indispensable, l'absorbeur de choc ! Ce dernier est conçu pour absorber l'énergie d'une chute avant que celle-ci ne s'applique au corps du pratiquant.

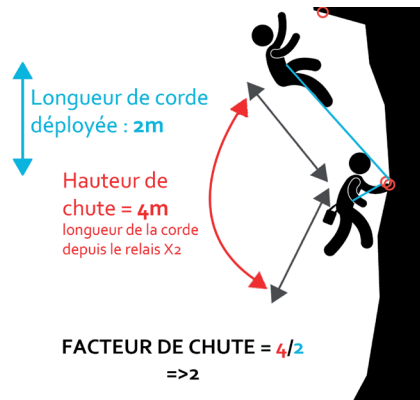
Petit rappel de ce qu'est un facteur de chute : Le facteur de chute est le rapport entre la hauteur de la chute et la longueur de la corde. Concrètement, cela veut dire que si le grimpeur de tête est situé à 15m du sol (de son assureur) et qu'il chute alors qu'il se trouve à 2m au-dessus de la dernière dégaine (donc une chute totale de 4m) le facteur de chute sera calculé ainsi :

Facteur de chute =  $4/15$  soit environ 0,3

Dans cet exemple, le matériel « amortira » parfaitement la chute et la force de choc ressentie par le grimpeur sera faible.



À l'inverse, dans une grande voie par exemple, si le grimpeur de tête tombe entre le relais et le premier point placé 2m plus haut : Facteur de chute =  $4/2$  soit 2 !



En progression verticale en via ferrata, si le grimpeur chute lorsqu'il est 4 m au dessus du dernier point de fixation du câble, il tombe

d'une hauteur de 4 m (en glissant le long du câble) plus 1 m (longueur des langes) soit 5 m. Facteur de chute = 5/1 soit 5 !!!

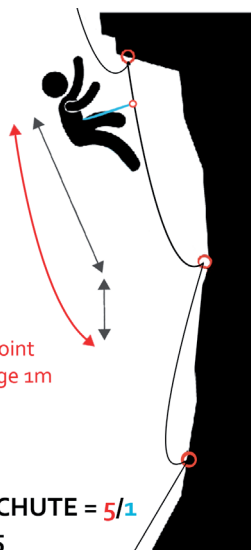
Longueur de longe : 1m



Hauteur de chute = 5m

longueur du câble jusqu'au dernier point 4m + longueur longe 1m

FACTEUR DE CHUTE = 5/1  
=>5



En effet, le pratiquant n'est pas relié à un point fixe comme en spéléo. Dans sa chute, en progression verticale, la longe glissera le long du câble pour ensuite s'arrêter au point de fixation de ce dernier. Ajouter à cela la longueur de la longe et vous avez la longueur totale de la chute. Voilà pourquoi les facteurs de chute en via ferrata peuvent être très importants. L'absorption du choc et la résistance finale de la longe sont essentielles. En via ferrata, le facteur de chute peut aller jusque 6, ce qui est très important et causer pas mal de dommage si nous n'avons pas le matériel adapté.

L'absorbeur est lié à la longe, il se situe entre le point d'attache au harnais et le départ des langes. Il a pour effet, comme son nom l'indique, d'absorber la force exercée par le choc sur la longe lors d'une chute. En cas de choc, la sangle cousue (généralement protégé dans une housse avec fermeture éclair) se déchirera progressivement, et évitera un choc trop

important sur le corps de la personne. N'oubliez pas que même si vous avez 2 brins avec chacun un mousqueton que vous attachez au câble, l'attache de ces 2 brins à votre harnais ne se fait que par l'intermédiaire d'une seule corde ou sangle qui seul absorbera le choc. Le câble métallique de la ligne de vie n'a en effet aucune élasticité et ne participe donc pas du tout à l'absorption du choc comme pourrait le faire une corde dans une via cordata ou en escalade.

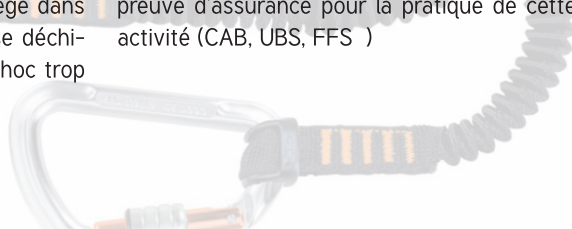
#### • Quelles sont les différentes Via Ferrata en Belgique ?

- **Via Ferrata de Villers-le-Gambon** : Gérée via le site web : [www.speleoviavlg.be](http://www.speleoviavlg.be) qui administre les réservations afin de ne pas se retrouver avec un autre groupe ayant réservé la carrière entière. Réservation obligatoire via ce site. Une PAF de 4€/personne est demandée. Renseignements : [info@speleoviavlg.be](mailto:info@speleoviavlg.be)  
Matériel indispensable : Poulie tandem pour câble.

- **Via Ferrata des Grands malade à Beez** : Cette Via est gérée par le Club Alpin Belge. Pour y accéder, demandez l'accès au CAB qui vous donnera le code de la grille d'entrée.  
Matériel indispensable : Poulie tandem pour câble ainsi qu'une corde pour redescendre en rappel de la Via.

- **Via Ferrata de Landelies** : Inventé par le Spéléo-Club Les Sus-Pendus, elle fut totalement réaménagée par le Club Alpin. L'accès est libre, prévoir une poulie pour câble.

- **Via Ferrata de Marche-les-Dames** : Cette via ferrata se situe dans le camp militaire de Marche-les-Dames. Les conditions d'accès sont strictes : uniquement les week-ends, sur présentation de la carte d'identité ainsi qu'une preuve d'assurance pour la pratique de cette activité (CAB, UBS, FFS )



- **Via Ferrata du Fond des Cris** : située à Chaudefontaine, cette via ferrata est soumise à autorisation du club gestionnaire. Toutes les demandes doivent être faites en complétant le formulaire ad hoc sur le site [www.abysse-speleo.be](http://www.abysse-speleo.be)

- **Via Ferrata du Castel** : situé à Pont-à-Lesse, le rocher (et la via ferrata) est géré par le KBF (klimen Bergsport Federatie). La via ferrata se situe sur les rochers derrière l'hôtel Castel de Pont-à-Lesse. Garer les véhicules le long de la route, et PAS dans le parking de l'hôtel. Passer par la réception de l'hôtel pour vous annoncer et suivre le balisage pour vous rendre au pied des rochers.

- Il existe aussi des **via ferrata dans les parcs aventure** des Ardennes (Dinant Évasion, Durbuy Aventure, Semois Aventure ). Celles-ci sont payantes et ont un règlement bien à elles.



#### • **Quel matériel pour la Via Ferrata ?**

Comme dit plus haut, il est important d'avoir un matériel adapté pour cette discipline :

- Premièrement, **le casque**. Il est indispensable pour évoluer sur le rocher. Il vous protégera des éventuelles chutes de pierres, mais vous évitera aussi de vous cogner la tête sur le rocher.

- **Un harnais**, du type escalade convient bien. Avec un minimum de confort pour être à l'aise dans la progression.

- **Longe Via Ferrata** avec absorbeur de choc.

- **Une dégaine**, pour pouvoir se reposer. Certaines longe Via Ferrata sont équipées d'une dégaine qui est indépendante des longues. Attention de ne pas se pendre sur les longues Via Ferrata, cela n'est pas prévu pour.

- De bonnes **chaussures** type randonnée, pour avoir une bonne adhérence sur les surfaces rocheuses

- Une paire de **gants**, cela protège les mains des éventuelles effilochures du câble et cela évite de se blesser.

- Certaines Via Ferrata demandent aussi l'utilisation d'une **poulie** (Tandem câble ou speed, suivant instruction du parcours). D'autres demandent une **corde** de rappel pour quitter la Via Ferrata (c'est le cas notamment de la Via Ferrata de Beez (Namur)).

#### • **Cotation des Via Ferrata :**

Un peu comme en escalade, les via ferrata sont toutes différentes, et donc, de difficultés multiple. Pour avoir une idée de la difficulté, une cotation à été éditée pour ne pas se lancer sur n'importe quel Via Ferrata.

#### **Commençons du plus facile au plus dur :**

**F** : Facile

**PD** : Peu Difficile

**D** : Difficile

**AD** : Assez Difficile

**TD** : Très Difficile

**ED** : Extrêmement Difficile

**Vincent Detraux**

\*Source du texte : [www.grimpe-a-vue.com](http://www.grimpe-a-vue.com)

Le coin



Ouverture de 9h00 à 17h00 du lundi au vendredi à la Maison de Spéléo à Namur - 081/23.00.09

## La longue via ferrata : Classic K Slider de Climbing Technology

On a testé pour vous, on vous propose !

En promo aujourd'hui, la longue via ferrata Classic K Slider de Climbing Technology.

Elles sont dotées de l'absorbeur d'énergie SLIDER à déchirement progressif. Les longes sont utilisables par des personnes pesant au moins 40 kg (poids total sans l'équipement) jusqu'à un poids maximal de 120 kg (poids total incluant l'équipement). Elles sont particulièrement indiquées pour une utilisation générale de la part des adultes et des enfants, grâce aux mousquetons à verrouillage automatique adaptés à tout type de mains.

### Caractéristiques principales :

- Absorbeur d'énergie compact SLIDER qui assure un freinage

exceptionnellement progressif et une faible force d'impact transmise à l'utilisateur en cas de chute, même dans la plage de poids intermédiaire (60-80-100 kg) ;

- Mousquetons de type K à verrouillage automatique antirotation (K-CLASSIC), avec la nouvelle barrette en caoutchouc FIXBAR, qui permet d'éviter la rotation du mousqueton supérieur dans la sangle.

- Brins élastiques robustes et résistants qui facilitent l'accrochage et le décrochage des mousquetons, indépendants et reliés en Y à l'absorbeur, afin d'optimiser le travail en cas de charge ;

- Sangle centrale de connexion à l'absorbeur qui sert de troisième point de connexion pour s'arrêter ou se reposer sur un ancrage en cas de besoin ;

- Anneau orange robuste et résistant qui permet la connexion des longes au harnais via un noeud en tête d'alouette, facile à effectuer et très robuste et résistant ;

- Pochette de protection de l'absorbeur compact et robuste, pourvue d'une fermeture éclair permettant un contrôle immédiat du label de sécurité en cas de chute et/ou avant toute utilisation...

Vincent Detraux



Spéléo-J ASBL - Editeur resp.: Laurent Haesen - c/o exp.: Avenue/Arthur Procès, 5 - 5000 Namur - Belgique - ISSN 0770-8106 Périodique trimestriel/Avril/Mai/Juin 2018  
[L'Excentrique est réalisé avec le soutien de la Fédération Wallonie-Bruxelles (Service jeunesse)] - photos et dessins : Copyright Spéléo-J - Photo de couverture : Spéléo-J ASBL

### ✓ En promo chez SpéléRoc :

Cet été, vous l'aurez compris, c'est la longue Via Ferrata Classic K Slider de Climbing Technology qui est à l'honneur !

**Offre étoile : 56 € au lieu de 69,00 €**  
**Offre valable du 1<sup>er</sup> juillet au 31 août 2018 inclus !**

- Notez également, que depuis **janvier 2018**, chaque membre obtiendra, dès son premier achat, une carte de fidélité nominative. Au 4<sup>ème</sup> achat, la totalité des sommes sera additionnée et vous obtiendrez un bon de 15% à valoir lors de votre prochaine visite.
- Pour les achats supérieurs à 1500€, obtention de conditions plus avantageuses (**Offre non cumulable avec la carte de fidélité !**).

